

## Fremtidens kernemedarbejdere uddannes fra "bunden" internt i produktionerne

En hyppig debat rundt på besøg og til årlige gårdmøder hos producenter omhandler rekruttering af nøglemedarbejdere eller uddannelse internt fra bunden. Som tema peger pilen mere i retning af "egen produktion" af afdelingsledere.

I sine overvejelser (ud af de mange øvrige, der fylder landbrug i dag) skal ledelse på gårdene have en reel plan for at uddanne i de vigtige proces-trin, der foregår i hver afdeling, således succession på pladser sker ved, at én yngre mand rykker op i systemet. Oftest har man travlt med at drifte hverdagen – men vedligehold af personale bør sidestilles med vedligehold af stalde.

Bygge- og entreprenørbranchen har været gode aftagere af dygtige folk fra landbruget, der har lært at tage fat og arbejde struktureret. Sætter man på at ansætte naboens dygtige mand fra farestalden, kommer lønsummen under pres. Derudover er ejendommens rutiner vigtige at indarbejde som sine produktionsregler – et sæt af faste rutiner, der definerer modellen for at producere.

Kommer man til at flyde i forskellige strategier, er fejlfinding vanskelig på produktionsudfordringer. Unge mennesker fra indland/udland er nødvendige, intern uddannelse og herfra rekruttering til mellemlider positioner.



## Medarbejdere til svineproduktionen fra dyrlæge siden

Som et naturligt led i at berøre bemandingssituationen i svineproduktionen vil vi naturligvis også bibringe med et indblik fra vores side af branchen – svinedyrlæger.

Uddannelse af dyrlæger i Danmark er opnormeret til 180 stk./år, mod tidligere 120 stk. for bare 10 år siden. Kønsfordelingen er ca. 90 % kvindelige studerende og 10 % mandlige. Optag er øget på kvote 2, hvor ansøgere vurderes ud fra point fra relevante aktiviteter, skriftlig prøve samt samtale vurdering.

Aktuelt har en stordyrsklassificering indfundet sig, hvor mulige kandidater gerne skulle kunne sluses ind og øge deres forståelse mod endemålet produktionsdyr.

Men "Bottom line" er oftest at 3-5 interesserede kandidater melder sig på banen årligt med interesse for svineproduktionen, hvoraf ikke alle med fulde sejle.

Produktionernes størrelse i dag og de opgaver, man mødes af som dyrlæge, burde godtgøre, at de fremmeste kandidater fra hver årgang melder sig på banen til tjeneste for svineproduktionen. Virkeligheden er stadig, at smådyr/heste og offentlige stillinger løber med kandidaterne.

Vi er i skrivende stund engageret i at bistå studerende med projekter, holder indlæg på kurser for studerende og søger således aktivt at kunne opstarte samarbejde med studerende med potentiale, således egnede kandidater kan præsenteres til brug for Jer i svineproduktionen.

Vi er udfordret som Jer producenter, men må aktivt tage bestik af virkeligheden og kæmpe med de image-udfordringer svineproduktion har samfundsmæssigt.

[hyovet@hyovet.dk](mailto:hyovet@hyovet.dk)

**"Vi har ingen ambitioner om at blive de største – men at forblive de bedste"**



# HyoVet

Hagemannsvej 24  
8600 Silkeborg  
86 69 00 57

## Nyhedsbrev 1. kvartal 2019

Kontor: tlf. 86 69 00 57 | Kontortid: 8-14

E-mail: [HyoVet@HyoVet.dk](mailto:HyoVet@HyoVet.dk)

Hjemmeside: [www.HyoVet.dk](http://www.HyoVet.dk)

### **"Transportegnethed og retssikkerhed"**

En regnfuld fredag i starten af marts 2019 bød Dyr lægeforeningen til dialog møde med FVST-direktør Per Henriksen, praktiserende svinedyrlæger, transportører og kontrollerende dyrlæger. Det åbne brev til Miljø og Fødevareministeren Jakob Ellemann-Jensen syntes at have affødt interessen for en dialog om transportegnethed fra begge sider af rampen.

For os dyrlæger med hverdag i gummistøvler var hovedpunkterne behovet for en ensartet kontrol, klare retningslinjer på særligt øresår og ophør med nul-tolerance kulturen, der har hersket siden nytår ("Three strikes and you are out", politianmeldelse).

Gennemgående omkring "transportegnethed" er de konkrete retningslinjer meget uklare, trods meldinger om løbende kalibrering mellem kontrollerende dyrlæger. Der meldes om "individuelle skøn, de konkrete sager osv."

Hovedkravene må være, at vi kommer henimod forhold som eks. på skuldarsår, hvor der i dag er konkretiseret kvantificerbare forhold ved levende syn, der angiver slagteegnethed osv.

En konkretisering af øresårets "alvorlighed" blev efterspurgt, hvor eks. cm angivelse kunne være formålstjenligt. Indtil videre er vi blevet henvist "*en GOD skorpe dannelse og ingen tegn på større inflammation*". Endelig forefindes der heller ikke konkret forskning på eks. øresår og deres udvikling under transport og betydning for grisens trivsel. Vi opfordrer til, man på alle pålæsninger har billeder af grise, der indskærpes på fra FVST.

Transportegnethed bliver for en periode med omvendt bevisbyrde. Således bør producenterne stå klar med sin dokumentation ved forelagte indskærper.

**HyoVet Specialpraksis for Svinesygdomme**

Jens Strathe 2947 5255 / Klaus Pedersen 2012 4855  
Pia Heiselberg 4020 5255 / Bonnie Hoelstad 2028 8255  
Christian Møller 6155 2055 / Helle Jessen er på barsel

## Optimal råmælksforsyning giver en højere salgsprocent ved 30kg

Salgsprocenterne ved 30 kg varierer helt op mod 10 procent blandt højproduktive sohold. Den optimale start for grisen er afgørende for at minimere problemer med grise, der har handelsfejl eller kroniske skavanker.

I et nyligt studie er det påvist, at grisens behov for råmælk ligger på ca. 200ml. Den maksimale råmælksydelse fra soen ligger på ca. 4 L, mens gylten ligger omkring 3,5 L. Det vil sige, at der er nok råmælk til mellem 17-20 grise, hvis mælken fordeles ligeligt mellem grisene.

Problemet i de fleste besætninger tager udgangspunkt i en reduceret råmælksydelse, hvilket har enorm betydning for antallet af frafaldsgrise, brokgrise og for pattegrisedødeligheden generelt. Soens yver skal "strutte" af mælk på faringstidspunktet, førend de 4 L er opnået.

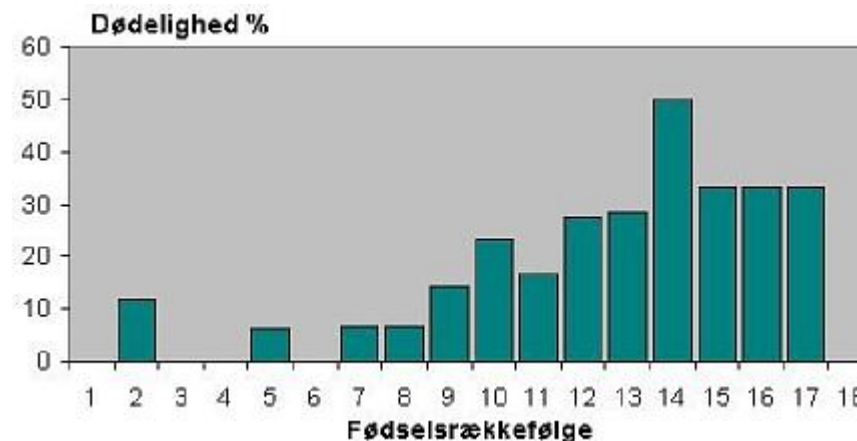
Soen laver 80% af råmælken indenfor den sidste drægtighedsuge.

### Forhold der skal være i orden, førend vi maksimerer råmælksydelsen:

- Fiber laver råmælk. Sørg for masser af byg og 6-8 % roepiller i drægtighedsfoderet (NB. Roepiller giver fedtet gødning og kan være et problem i løsdrift, alternativt mere byg)
- Foderstyrken skal ligge på 3,7-3,8 FE/dag de sidste 3-4 uger for god fostervækst (svage grise trækker ikke mælk af yveret).
- Foderets formaling skal være så groft som muligt til drægtige søer. Gerne 40-50% <1mm. Langsom frigivelse af energi fra tarmen giver rolige søer. En fordel for fostervækst og råmælksdannelse.

Tidlig indsættelse af søer i farestalden er negativt for råmælksydelsen, da soen overgår til fiberfattigt foder (diegivningsfoder). Klinisk vil det vise sig som forstoppelse og svære faringer. Gødningskonsistensen omkring faring må ikke være knoldet.

Overførslen af antistoffer fra soens råmælk er hele udgangspunktet for vores vaccinationer på søer. Klinisk fravær af sygdom i vores klimastalde er derfor afhængige heraf.



Figur 1: Dødelighed blandt pattegrise ift. fødselsrækkefølge, Seges 2004

### Når råmælksydelsen er optimal..

Såfremt det er lykkedes at skabe søer med "Dolly Parton" attitude ved faring, skal den første mælk fordeles.

Ovenstående illustration viser risikoen for grisen ift. fødselstidspunkt. Dvs. det er negativt at blive født som en af de sidste grise i kullet uanset størrelse. De største først-fødte grise kan konsumere helt op mod 500 ml råmælk, hvis de har muligheden (hermed forslår 4 L ikke ret langt).

Hermed vores model for kuldudjævning:

- Grise faret aften - kuldudjævnes morgen
- Grise faret morgen - kuldudjævnes over middag
- Ved kuldudjævning fraflyttes overskydende grise
- Dagen efter kuldudjævning jævnes efter størrelse mellem kuld med samme faringsdato.

Opmærkning af de først-fødte grise skaber endnu bedre overblik for grisepasseren og giver sikkerhed for protokollen. Hermed kan både trænet og utrænet personale lykkes.

I løbet af foråret udtages blodprøver i 5 stabile & 5 ustabile besætninger i forhold til overførsel af råmælksantistoffer. Resultaterne offentliggøres i et af de næstfølgende nyhedsbreve.